

Groupe Hospitalier Sophia Antipolis - Vallée du Var

# DOSSIER DE PRESSE



GROUPE HOSPITALIER  
Sophia Antipolis - Vallée du Var

# Sommaire

---

**Le "Groupe Hospitalier Sophia Antipolis - Vallée du Var"** page 3

**Les établissements du "Groupe Hospitalier Sophia Antipolis - Vallée du Var"** page 6

**Le Centre Hospitalier d'Antibes Juan-les-Pins** page 6  
**Un hôpital qui innove pour adapter son offre de santé**  
**Focus sur les activités**  
**Chiffres-clés**

**Les établissements de la Vallée du Var** page 11

**Le Centre Hospitalier de Puget-Théniers** page 12  
**Chiffres-clés**

**L'Etablissement Social et Médico-Social "Résidence le Parc" à Entrevaux** page 14  
**Chiffres-clés**

**Le Pôle Santé Vallauris Golfe-Juan** page 16  
**Chiffres-clés**

# Le "Groupe Hospitalier Sophia Antipolis - Vallée du Var"

Une nouvelle étape dans la stratégie de groupe publique au service de la population des Alpes-Maritimes et des Alpes de Haute-Provence.



En 2019, le Centre Hospitalier d'Antibes Juan-les-Pins officialise son inscription territoriale au cœur d'un réseau de quatre établissements publics sanitaires et médico-sociaux situés sur le bandeau littoral des Alpes-Maritimes jusqu'au confluent du Var. Désormais regroupés sous la dénomination "Groupe Hospitalier Sophia Antipolis - Vallée du Var", le Pôle Santé Vallauris Golfe-Juan, le Centre Hospitalier de Puget-Théniers et l'Établissement Social et Médico-Social d'Entrevaux, desservent, avec le Centre Hospitalier d'Antibes Juan-les-Pins, un bassin de vie de plus de 200 000 habitants.

### Une stratégie de groupe publique cohérente avec les besoins de la population

En 2016, le Pôle Santé Vallauris Golfe-Juan, établissement médico-social disposant de 314 lits et places, rejoignait le Centre Hospitalier d'Antibes Juan-les-Pins au sein d'une direction commune. Dans l'objectif de garantir un continuum de prises en charge autour de la personne âgée, en encourageant le maintien/retour à domicile, tout en facilitant les solutions d'hospitalisation et d'hébergement, au sein d'une véritable filière de gériatrie (avec notamment la mise en place d'un accès direct sans passer par les urgences et le développement de solutions d'aval après hospitalisation).

En cohérence avec les besoins du territoire, l'exercice médical multisites s'est développé en 2017. Une dizaine de médecins et de chirurgiens antibois a ainsi développé au Pôle Santé Vallauris Golfe-Juan des consultations médico-chirurgicales, spécialités qui n'existaient pas sur la commune, en endocrinologie-diabétologie et en hépato-gastro-entérologie. Par ailleurs, des professionnels de santé libéraux sont accueillis, en particulier dans le champ de la périnatalité. Un partenariat a été signé avec une sage-femme libérale qui s'est installée au Pôle Santé.

En 2018, le Centre Hospitalier de Puget-Théniers et l'Établissement Social et Médico-Social d'Entrevaux, établissements de proximité de 289 lits et places, ont rejoint la direction commune établie entre le Centre Hospitalier d'Antibes Juan-les-Pins et le Pôle Santé Vallauris Golfe-Juan, formant ainsi un ensemble de 1300 lits et places pour 2220 professionnels. De la même manière, pour garantir une continuité

dans la prise en charge, le Centre Hospitalier de Puget-Théniers a mis en place des consultations pédiatriques assurées par les spécialistes du Centre Hospitalier d'Antibes Juan-les-Pins, au bénéfice de la population des Vallées, lui évitant ainsi plus d'une heure de route pour avoir accès aux structures de santé du littoral. D'autres démarches sont en cours, sur la base du volontariat, et en mobilisant la télémédecine, notamment en cardiologie.

### Garantir l'accessibilité, la qualité et la continuité des soins dans les territoires

L'enjeu du "Groupe Hospitalier Sophia Antipolis - Vallée du Var" est de renforcer les projets de coopération à l'échelle des territoires, en particulier dans les territoires confrontés à des difficultés démographiques, médicales et soignantes. À l'instar du groupement hospitalier de territoire des Alpes-Maritimes, les quatre établissements de santé travaillent à créer et à approfondir de réelles complémentarités professionnelles et numériques, dans une logique de gradation des soins, et au plus près des populations. Au-delà de sa mission d'acteur public de santé, le Groupe Hospitalier a vocation à être un acteur pleinement investi dans la vie des territoires et leur développement économique. À titre d'illustrations récentes, le groupe hospitalier développe des initiatives en matière de prévention avec les partenaires à l'échelle des territoires : avec le Centre de Ressources, d'Expertise et de Performance Sportive (CREPS PACA) pour un circuit court de soins coordonnés destiné aux sportifs de haut niveau du centre antibois ; avec

la Ville d'Antibes Juan-les-Pins autour du "sport santé" pour la remise en forme des personnes souffrant de pathologies chroniques, grâce à la pratique d'une activité physique adaptée en toute sécurité ; **et avec le Conseil Local en Santé Mentale** pour former un réseau de professionnels sanitaires et sociaux du bassin antibois qui permette d'améliorer la prise en charge des personnes en situation de grande précarité.

A l'échelle du groupe hospitalier, les fonctions supports (qualité, ressources humaines et finances) sont mobilisées ou mutualisées, permettant ainsi un accompagnement des établissements partenaires. Cet accompagnement permet de réfléchir collectivement à des solutions pour **organiser les prises en charge au plus près de la population**. Le "Groupe Hospitalier Sophia Antipolis - Vallée du Var" est soutenu par les collectivités territoriales, en particulier les Conseils Départementaux des Alpes-Maritimes et des Alpes de Haute-Provence ainsi que les délégations départementales des Alpes de Haute-Provence et des Alpes-Maritimes de l'Agence Régionale de Santé PACA et Corse, et aussi par la Communauté d'Agglomération de Sophia Antipolis (CASA).

## Développement de l'attractivité des établissements de la Vallée du Var

**Une campagne de travaux a été entreprise pour moderniser leur offre**, alors que le Centre Hospitalier de Puget-Théniers et l'Établissement Social et Médico-Social d'Entrevaux rejoignaient le Groupe Hospitalier en 2018.

A Puget-Théniers, des travaux d'urgence ont été menés à hauteur de 859 560 €, de sécurité à hauteur de 480 164 €, de mise aux normes à hauteur de 161 774 €, et d'équipement du SSR à hauteur de 131 789,62 €. A Entrevaux, des travaux d'urgence à hauteur de 36 624,31 €, pour l'augmentation capacitaire de l'EHPAD à hauteur de 26 236,80 €, de renouvellement du matériel à hauteur de 32 110,95 €.

Le Centre Hospitalier de Puget-Théniers et l'ESMS d'Entrevaux ont l'ambition de former **une plateforme multimodale sanitaire et médico-sociale** : un service de SSR de 10 lits a ouvert au Centre Hospitalier de Puget-Théniers, en complément des activités du secteur d'hospitalisation de médecine existant, et la capacité médico-sociale de l'ESMS a été renforcée avec l'ouverture de 10 lits supplémentaires. **Le Centre Hospitalier de Puget-Théniers anticipe les réformes à venir en élargissant son champ d'action "hors les murs" pour les personnes âgées**. L'ouverture d'un SAAD (Service d'Accompagnement et d'Aide à Domicile) pour la préservation ou la restauration de l'autonomie des personnes a complété en 2019 les activités existantes.

### Le "Groupe Hospitalier Sophia Antipolis – Vallée du Var" :

Un acteur-clé des recompositions territoriales de l'offre de santé, soutenu par les Conseils Départementaux et l'Agence Régionale de Santé.

**2220 professionnels**

**1300 lits et places**

# Les établissements du "Groupe Hospitalier Sophia Antipolis - Vallée du Var"

## Le Centre Hospitalier d'Antibes Juan-les-Pins



### Contacts

#### **Bastien Ripert-Teillard**

Directeur

#### **Jean Leonetti**

(Maire d'Antibes Juan-les-Pins)  
Président du Conseil de Surveillance

#### **Docteur Benjamin Verriere**

Président de la  
Commission Médicale d'Établissement

**T.** 04 97 24 78 42 / 77 02

**F.** 04 97 24 77 97

**E.** [secretariat.direction@ch-antibes.fr](mailto:secretariat.direction@ch-antibes.fr)

107 Avenue de Nice  
06 606 Antibes Cedex

### Le Centre Hospitalier d'Antibes Juan-les-Pins

est garant d'un service public hospitalier de haut niveau, tourné vers les habitants de l'agglomération antiboise (Biot, Cagnes-sur-Mer, Saint-Laurent-du-Var, Valbonne, Vallauris, Vence, Villeneuve-Loubet) et les nombreux touristes qui y séjournent, soit un bassin d'environ 194 000 habitants.

Il présente 706 lits et places, pour plus d'une trentaine de spécialités médicales.

Sa communauté est constituée de 235 médecins et 1362 personnels non médicaux.

## Un hôpital qui innove pour adapter son offre de santé

A la suite de l'inauguration d'une extension de 3 300 m<sup>2</sup> en 2015 qui lui a donné un nouveau visage et a permis de porter l'accent sur le confort, la convivialité, le parcours de soins, ou encore l'éducation thérapeutique avec cours et ateliers (pour les services de pédiatrie-néonatalogie et de diabétologie-endocrinologie ainsi que les hôpitaux de jour d'oncologie-médecine et de gynécologie qui y ont été transférés), le Centre Hospitalier d'Antibes Juan-les-Pins poursuit sa modernisation, pour adapter son offre de santé. En 2020, la survenue de l'épidémie de COVID-19 a généré l'installation de nouveaux équipements dans plusieurs services hospitaliers.

### Laboratoire

- Le laboratoire s'est doté d'un automate "GenXpert CEPHEID" 16 modules, pour une montée en charge dans le dépistage de la COVID-19, puis d'un automate "Eplex" d'Eli-Tech pour un dépistage multi-pathogène (permettant de distinguer les différentes gripes par exemple). Au sein du **service du laboratoire**, une nouvelle chaîne informatisée et robotisée avait été inaugurée en 2018 pour regrouper l'ensemble des secteurs de biochimie, immunochimie, pharmacotoxicologie, sérologies infectieuses, hématologie et hémostase, et ainsi optimiser la gestion des flux des échantillons et le délai des résultats liés aux analyses de sang. Le service avait également fait l'acquisition de deux nouveaux matériels de biologie moléculaire dans le secteur de bactériologie et de microbiologie, afin de faciliter la réalisation des tests et d'accélérer le diagnostic.

### IRM

- Un **secteur IRM** entier est désormais dédié à l'imagerie par résonance magnétique. L'autorisation accordée pour une seconde machine, de haute technicité, "l'IRM 3 Tesla" permet de développer des diagnostics de pointe, d'élargir le champ des examens avec la réalisation de diagnostics en sénologie, cardiologie, cancérologie et neurologie, et de réduire le délai de prise en charge en doublant les plages de consultation. La prise en charge du patient est personnalisée lors de son examen, avec notamment "l'in-bore experience", ou vidéo immersive qui est diffusée dans le tunnel pour le relaxer.

### Chirurgie ambulatoire

- Une **unité de chirurgie ambulatoire** a été inaugurée en 2018 avec des locaux qui ont triplé afin d'augmenter le nombre de places. La qualité de l'accueil et de la prise en charge a été renforcée : pour faciliter son séjour le circuit du patient est reconstitué dans une même unité géographique, pour plus de confidentialité les boxes individuels ont été multipliés, et pour optimiser l'organisation des flux l'aménagement de l'espace a été modélisé en fonction d'un circuit "fast-track" (circuit court) et d'un circuit "slow track" (circuit long).

### Post-urgence

- Afin de fluidifier les passages aux urgences, un nouveau **service de médecine post-urgence polyvalente** de 12 lits a été créé en 2018. Il s'inscrit dans une logique d'hospitalisation du patient selon son juste besoin. Avec ce niveau supplémentaire d'hospitalisation de courte durée (2 à 7 jours), la rotation des lits sera également favorisée au sein des services.

### Sénologie

- Une nouvelle **unité de sénologie** permet à la patiente de trouver une offre médicale complète (de la mammographie au traitement du cancer du sein). Cette unité regroupe les spécialistes pour faciliter la prise de rendez-vous. La qualité de la prise en charge est également renforcée à partir de la technologie dernière génération (mammographe avec 3D et macrobiopsie guidée).

### Bloc opératoire

- D'autres rénovations ont été finalisées en 2019 au niveau du **bloc opératoire** du centre hospitalier.

### Scanner

- En 2020, les deux **scanners** de l'imagerie médicale ont été remplacés par l'Aquilion One Prism et l'Aquilion Prime SP, deux machines équipées d'intelligence artificielle embarquée. La grande vitesse de rotation permise par ce type de machine favorise une résolution temporelle uniforme sur tout un organe. C'est un gain notable en termes de qualité d'image, notamment pour l'imagerie cardiaque.

### Reanimation

- Pour mieux équiper le service concernant la prise en charge des patients Covid-19, 10 nouveaux respirateurs et 4 machines de ventilation non invasive ont été installés.

## Focus sur les activités du Centre Hospitalier d'Antibes Juan-les-Pins

**Parmi les prises en charge pour lesquelles le centre hospitalier se distingue, on compte :**

### Chirurgie Ambulatoire

- La chirurgie ambulatoire prend de plus en plus sa place dans l'offre de soins de l'hôpital, que ce soit pour les prises en charge en chirurgie viscérale ou orthopédique, de la cataracte ou encore des greffes de la cornée au moyen d'un laser Femto-seconde... Dans le champ du viscéral, les équipes proposent davantage d'actes de chirurgie lourde en ambulatoire, pour le confort du patient, d'après le protocole de réhabilitation précoce après chirurgie.

### Prise en charge de l'obésité

- L'activité de chirurgie de l'obésité (ou bariatrique) constitue un pôle de référence du centre hospitalier.

### Cancérologie

- La cancérologie est une orientation transversale majeure par le développement d'une activité de cancérologie en pneumologie, hépato-gastro-entérologie, hématologie, ORL, gynécologie, et relativement aux pathologies mammaires.

### Cardiologie interventionnelle

- La cardiologie interventionnelle présente une offre de soins complète au travers notamment de ses activités de coronarographie, d'angioplastie, d'électrophysiologie ou d'imagerie cardiaque (IRM, coroscanner).

### Pneumologie

- L'offre de soins du Centre Hospitalier

d'Antibes Juan-les-Pins porte notamment sur la prise en charge de l'insuffisance respiratoire chronique et les pathologies du sommeil.

### Néphrologie

- Le Centre Hospitalier renforce sa capacité à répondre aux besoins en diagnostic et traitement de l'insuffisance rénale. 4 lits sont dédiés à la néphrologie au sein du service de médecine interne et des maladies infectieuses. Le traitement par hémodialyse s'effectue au centre d'hémodialyse de la riviéra situé dans l'enceinte hospitalière.

### Neurologie

- Une unité de neurologie, à partir d'une prise en charge complète, répond à un besoin fort sur le territoire, avec des explorations neurologiques, des consultations pour une prise en charge spécifique en neurologie, et des lits dédiés pour une hospitalisation conventionnelle et de semaine. Cette unité s'intègre dans une filière "neurologie/neurovasculaire", pour une gradation des soins et une coopération territoriale.

### Prise en charge de la mère et de l'enfant

- Avec la prise en charge en ante-natal, en néonatalogie, avec l'assistance pour un retour précoce des parturientes à domicile, la pédiatrie générale, des consultations spécialisées en pneumo-allergologie, endocrinologie, neurologie, dermatologie, gastro-entérologie, pédopsychiatrie et en rapport avec les troubles des apprentissages scolaires.



### Chirurgie plastique et reconstructrice

- Une équipe de chirurgiens traite un vaste domaine d'intervention relatif à la chirurgie des lésions ou tumeurs cutanées et sous-cutanées, de la face, du sein, des séquelles d'amaigrissement, de la main, des séquelles de brûlure, de reconstruction après pertes de substances d'origine traumatologique, cancérologique ou infectieuse.

### Urologie

- Des consultations et interventions d'urologie générale sont pratiquées (calculs rénaux, résection endoscopique de la prostate et de la vessie, chirurgie des organes génitaux externes, urologie fonctionnelle de la femme...).

### Chirurgie vasculaire et endovasculaire

- Une équipe de chirurgiens réalisent des interventions pour traiter les maladies artérielles (angioplastie transluminale, stent, endoprothèse, pontage, endartériectomie) et veineuses (chirurgie endoveineuse, stripping, phlébectomie).

### Prise en charge de la personne âgée

- En proposant 1000 lits et places avec le Pôle Santé Vallauris Golfe-Juan, l'hôpital vise la création d'une réelle plateforme gérontologique, proposant un parcours de soins innovant pour la personne âgée, en lien fort avec les professionnels de santé de ville, les EHPAD et les CCAS.

### Prise en charge des soins palliatifs

- Le Centre Hospitalier d'Antibes Juan-les-Pins est au cœur du Pôle Territorial "Douleur Accompagnement Soins Palliatifs" des Alpes-Maritimes Ouest. Cette structure, reconnue sur tout ce territoire, organise et coordonne les prises en charge des patients atteints d'une maladie grave évolutive et/ou douloureuse chroniques dans une approche graduée, tout le long de leur parcours de soins. Différents types de prise en charge y sont regroupés : unité de soins palliatifs, hôpital de jour, consultations externes, équipe mobile "douleur accompagnement soins palliatifs", réseau territorial "douleur accompagnement soins palliatifs".

### Santé mentale et conduites addictives

- Le développement des prises en charge extra hospitalières (hôpital de jour, consultations...) est privilégié. Les équipes de santé mentale interviennent notamment dans les secteurs d'Antibes, Vallauris, Valbonne et Vence.

Le renforcement des conditions d'accueil et d'hospitalisation dans les services de psychiatrie est un projet fort de l'hôpital dans les années à venir.

### Prélèvement d'organes et de tissus

- Le Centre Hospitalier d'Antibes Juan-les-Pins est très investi dans le prélèvement des organes et des tissus, dont les cornées en particulier. Pour étendre cette activité, il a développé ses procédures et, à partir de 2019, a été autorisé à pratiquer le prélèvement d'organes sur donneurs décédés après arrêt circulatoire (catégorie 3 de Maastricht).

### Sport santé

- Organisé en collaboration avec la municipalité d'Antibes Juan-les-Pins, le dispositif réunit les acteurs concernés par le "sport sur ordonnance", destiné aux patients atteints de maladies de longue durée, dans un objectif d'amélioration de leur qualité de vie et de réduction de leurs limitations fonctionnelles. Un "parcours patient" permet l'évaluation de la condition physique du patient, la prescription du sport, l'accompagnement dans une activité physique adaptée et le suivi du patient.

### Allergologie

- Les tests réalisés s'étendent des allergies les plus classiques aux plus spécifiques : allergies respiratoires, médicamenteuses, cutanées, alimentaires et pathologies urticariennes. Des séances de désensibilisation sont réalisées à l'hôpital.

### Plateau technique

- Un plateau technique performant (laboratoire, imagerie médicale, cardiologie interventionnelle, endoscopie, bloc opératoire...) avec des équipements de dernière technologie est mis à la disposition des praticiens hospitaliers mais également libéraux. Ainsi, deux scanners et deux IRM sont au service des hospitalisés et des consultants.

# Chiffres-clés du Centre Hospitalier d'Antibes Juan-les-Pins

Année 2020



# Les établissements de la Vallée du Var



L'établissement de Puget-Théniers (anciennement "hôpital du pays de la Roudoule") s'est rapproché de l'établissement d'Entrevaux (anciennement "hôpital du Parc de Glandèves") dans le cadre d'une direction commune formalisée en 2005. En janvier 2018, le Pôle Santé Puget-Théniers / Entrevaux est entré en direction commune avec le Centre Hospitalier d'Antibes Juan-les-Pins et le Pôle Santé Vallauris Golfe-Juan pour former le "Groupe Hospitalier Sophia Antipolis - Vallée du Var".

Le Centre Hospitalier de Puget-Théniers (06) et l'Établissement Social et Médico-Social "Résidence le Parc" à Entrevaux (04) sont distants de 7,5 kilomètres, sur l'axe Nice-Digne, au confluent du Var. Leurs deux communes sont à une soixantaine de kilomètres du littoral, dans un environnement préservé unique, entre mer et montagne. Les deux établissements disposent de 289 lits et places, pour 238 professionnels. Ces deux établissements sont au service de la population, sur un bassin de vie qui compte plus de 13 000 habitants répartis sur 48 communes.



# Le Centre Hospitalier de Puget-Théniers



## Contacts

### **Bastien Ripert-Teilhard**

Directeur

### **Djimadoum Moussa**

Directeur Délégué

### **Pierre Corporandy**

Président du Conseil de Surveillance du Centre Hospitalier de Puget-Théniers

**T.** 04 93 05 00 30

**F.** 04 93 05 00 44

**E.** [direction@ch-puget-theniers.fr](mailto:direction@ch-puget-theniers.fr)

Centre Hospitalier de Puget-Théniers  
Quartier la Condamine  
Bâtiment "Bischoffsheim"  
06 260 Puget-Théniers

- 6 lits et places en médecine
- 10 lits et places en SSR (Soins de Suite et de Réadaptation)
- 134 lits et places en EHPAD
- 30 lits et places en FAM psychiatrique (Foyer d'Accueil Médicalisé accueillant des adultes handicapés)
- 7 lits et places au SAMSAH (Service d'Accompagnement Médico-Social pour Adultes Handicapés)

### **Des services extérieurs sont rattachés au centre hospitalier de Puget-Théniers :**

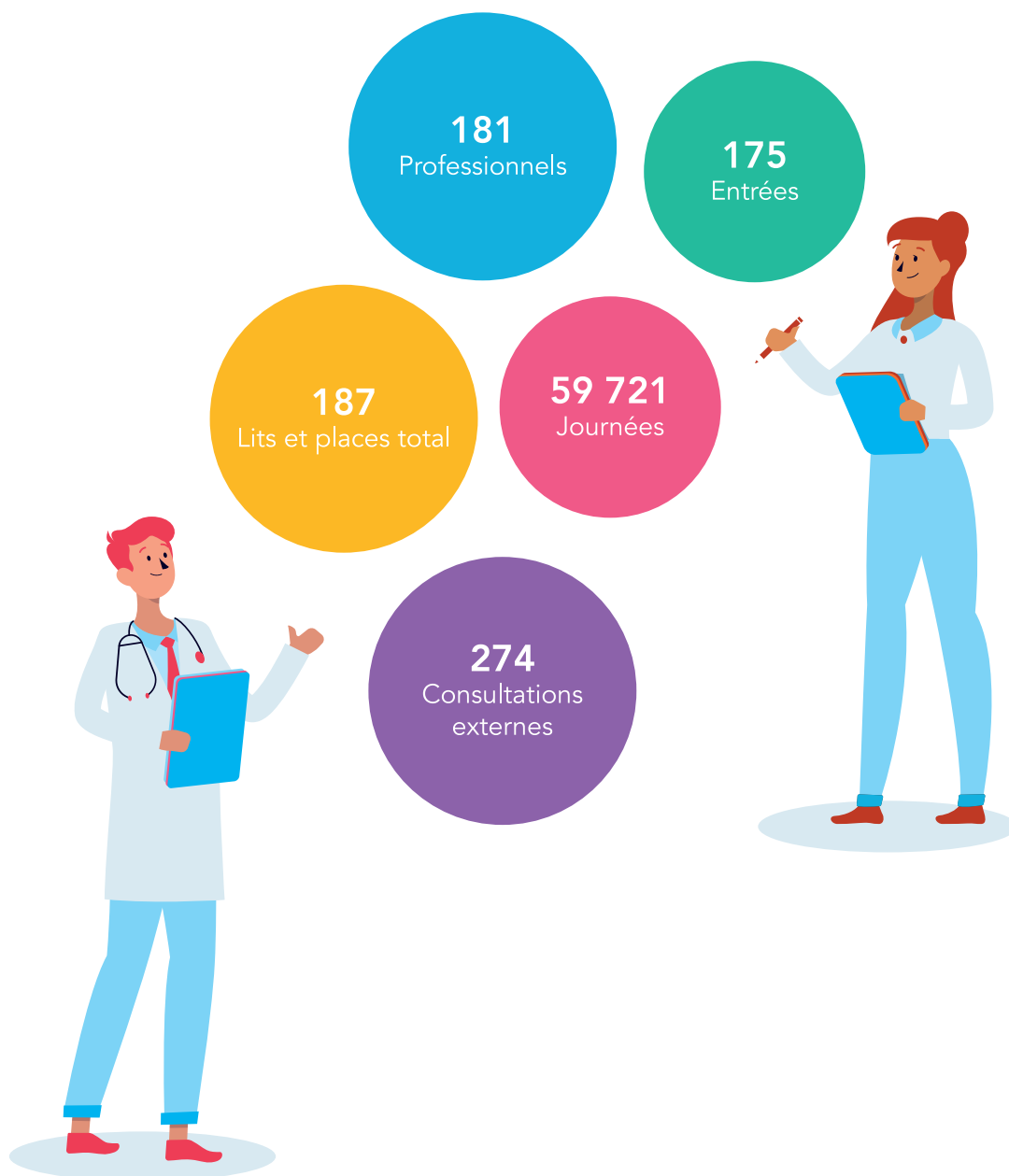
- L'accueil d'une équipe mobile de santé visuelle
- Un Service d'Accompagnement et d'Aide à Domicile (SAAD)

### **Actions permises par le Groupe Hospitalier :**

Faire partie du "Groupe Hospitalier Sophia Antipolis - Vallée du Var" se traduit par un rapprochement entre les établissements au bénéfice des prises en charge sanitaires et médico-sociales. L'exercice médical multi-sites s'est développé. Des médecins de l'Hôpital d'Antibes Juan-les-Pins ont développé au Centre Hospitalier de Puget-Théniers des consultations pédiatriques, spécialité qui n'existait pas sur la commune.

# Chiffres-clés du Centre Hospitalier de Puget-Théniers

Année 2020



# L'établissement Social et Médico-Social "Résidence le Parc" à Entrevaux



## Contacts

### **Bastien Ripert-Teilhard**

Directeur

### **Djimadoum Moussa**

Directeur Délégué

### **Lucas Guibert**

(Maire d'Entrevaux)

Président du Conseil d'Administration de l'Etablissement Social et Médico-Social "Résidence le Parc" à Entrevaux

**T.** 04 93 05 38 38

**F.** 04 93 05 38 76

**E.** [direction@ch-entrevaux.fr](mailto:direction@ch-entrevaux.fr)

Etablissement Social et Médico-Social  
"Résidence le Parc"

Parc de Glandèves

04 320 Entrevaux

- 66 lits et places en EHPAD (dont 12 lits au sein d'un Pôle d'Activités et de Soins Adaptés, PASA, pour un accueil spécifique des personnes atteintes de la maladie d'Alzheimer)

#### **Ses services extérieurs :**

- Un Service de Soins Infirmiers A Domicile (SSIAD)

En 2018, l'Etablissement Social et Médico-Social d'Entrevaux s'est spécialisé dans le médico-social, avec l'ajout de 10 lits d'EHPAD (et l'activité sanitaire du Centre Hospitalier de Puget-Théniens s'est renforcée avec l'ouverture d'un service de soins de suite et de réadaptation de 10 lits, à partir d'un transfert de ces lits depuis l'établissement d'Entrevaux).

# Chiffres-clés de l'établissement Social et Médico-Social d'Entrevaux

Année 2020



# Le Pôle Santé Vallauris Golfe-Juan



Le Pôle Santé Vallauris Golfe-Juan, établissement public de santé disposant de 246 lits et 68 places, a pour vocation l'accueil de personnes âgées ou handicapées ayant des degrés de dépendance plus ou moins importants, ainsi que leur encadrement et leur suivi médical et social. La compétence et le dévouement du personnel hospitalier et des médecins, l'infrastructure et la dimension de l'établissement, ainsi que sa situation géographique privilégiée, lui ont permis de devenir un maillon important d'un réseau bien organisé.

Composé de 3 bâtiments implantés sur un terrain arboré de 17 500 m<sup>2</sup>, le centre propose à la population de Vallauris une offre sanitaire et médico-sociale à partir des activités suivantes :

- une unité de soins de longue durée pour personnes âgées très dépendantes de 41 lits
- 5 services d'EHPAD pour personnes âgées dépendantes, soit un total de 199 lits (dont une unité protégée de 22 lits)
- un service de soins infirmiers à domicile, pour le maintien ou le retour à domicile de personnes âgées dont l'autonomie est diminuée, de 58 places.

Une extension permet d'étoffer son offre aux résidents atteints de maladies de type Alzheimer ou apparentées, avec :

- un accueil thérapeutique de jour Alzheimer de 10 places
- un service d'hébergement temporaire de 6 lits

## Contacts

### **Bastien Ripert-Teillard**

Directeur

### **Hervé Mougeolle**

Directeur Délégué

### **Nathalie Vandenerve**

Directrice-Adjointe

### **Françoise Saint-Martin**

Médecin-Coordonnateur

### **Kévin Luciano**

(Maire de Vallauris)

Président du Conseil de Surveillance

**T.** 04 93 64 72 00

**F.** 04 93 64 72 01

**E.** [accueil@polesante-vallauris.fr](mailto:accueil@polesante-vallauris.fr)

Place Saint-Roch

06 220 Vallauris

## Actions permises par le Groupe Hospitalier

Faire partie du "Groupe Hospitalier Sophia Antipolis - Vallée du Var" se traduit par un rapprochement entre les établissements au bénéfice des prises en charge sanitaires et médico-sociales. L'exercice médical multi-sites s'est développé. Des médecins et chirurgiens antibois ont développé au Pôle Santé Vallauris Golfe-Juan des consultations médico-chirurgicales en hépato-gastro-entérologie et en endocrinologie-diabétologie, spécialités qui n'existaient pas sur la commune. Par ailleurs, des professionnels de santé libéraux sont accueillis au Pôle Santé, en particulier dans le champ de la périnatalité. Un partenariat a été signé avec une sage-femme libérale qui s'y est installée.

Pour développer la coopération avec les villes du territoire couvert et la médecine libérale, le Pôle Santé Vallauris Golfe-Juan accueille une plateforme territoriale d'appui "Cap Azur Santé" pour regrouper les URPS, les structures hospitalières de Cannes et de Grasse, les collectivités territoriales et leur MAIA.



## Chiffres-clés du Pôle Santé Vallauris Golfe-Juan

Année 2020



Groupe Hospitalier Sophia Antipolis - Vallée du Var

# DOSSIER DE PRESSE

## Contact médias

### Caroline Renault

Responsable de communication

"Groupe Hospitalier Sophia Antipolis - Vallée du Var

T. 04 97 24 76 13

E. [caroline.renault@ch-antibes.fr](mailto:caroline.renault@ch-antibes.fr)

Centre Hospitalier d'Antibes Juan-les-Pins  
107 Avenue de Nice  
06 600 Antibes



Ce document a été réalisé par le service communication du  
Centre Hospitalier d'Antibes-Juan-les-Pins  
GRAPHISME / MISE EN PAGE : BOORBOOL  
IMPRIMEUR : RICCOBONO



GROUPE HOSPITALIER  
Sophia Antipolis - Vallée du Var